

Руководство пользователя программы передачи данных GeoScare в формате WITS level 0

РУКОВОДСТВО ПОЛЬЗОВАТЕЛЯ GSWITS

Мария Мальцева, Розов Евгений (email: rea@geosensor.ru)
GEOSENSOR | ТВЕРЬ, МОСКОВСКАЯ 1, ОФИС 11

Оглавление

Быстрая настройка программы	2
Настройка сетевых соединений	2
Настройка передачи записи WITS	4
Руководство пользователя	6
Главное окно	6
Меню «Файл»	7
Подпункт «Автозапуск при старте Windows»	7
Подпункт «Настройка передачи записи WITS...»	7
Подпункт меню «Настройка сетевых соединений...»	8
Подпункт меню «Настройка кода работы WITS...»	11
Подпункт меню «Журнал сетевых соединений...»	12
Подпункт меню «Выход»	13
Меню «Справка»	13

Быстрая настройка программы

Настройка сетевых соединений

При выборе этого пункта меню открывается диалоговое окно «Настройка сетевых соединений» (см. Рисунок 1, Рисунок 2). В появившемся окне в верхней части введите настройки для сервера GeoScape: IP адрес компьютера с запущенной программой GeoScape и используемый этой программой порт.

В нижней части окна производится настройка WITS-соединения.

Если данный компьютер должен сам инициировать пересылку WITS-пакетов, то выберите в качестве типа соединения «Исходящее соединение (TCP клиент)» и установите настройки IP-адреса компьютера с запущенной программой сервера WITS и используемого порта (см. изображение ниже).

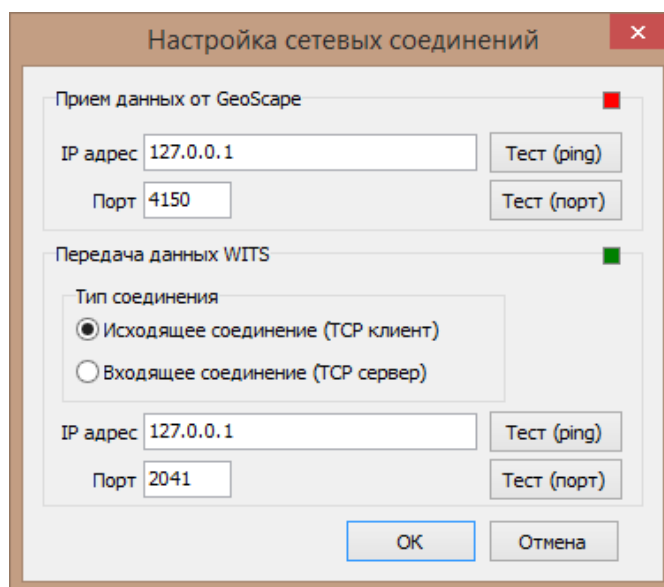


Рисунок 1. Диалоговое окно "Настройка сетевых соединений" при выбранном режиме "Исходящее соединение"

Если же сервер WITS должен сам подключаться к данному компьютеру, то выберите в качестве типа соединения «Входящее соединение (TCP сервер)» и задайте используемый сервером WITS порт (см. изображение ниже).

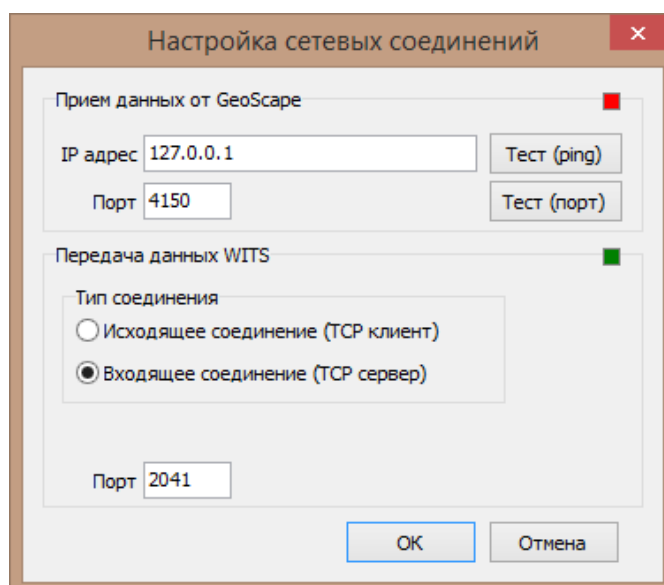


Рисунок 2. Диалоговое окно "Настройка сетевых соединений" при выбранном режиме "Входящее соединение"

В окне также представлена графическая индикация текущих сетевых соединений (до настройки). Красный квадрат обозначает «Соединение не установлено», зелёный – «Соединение установлено» (для обновления графической индикации – перехода на новые настройки – необходимо сохранить настройки, нажав на кнопку «ОК»).

Проверить доступность IP-адресов и портов (кроме порта TCP-сервера, принимающего данные WITS) возможно по нажатию на кнопки «Тест (ping)» и «Тест (порт)» справа от соответствующих полей ввода данных. Проверки могут занимать длительное время (несколько секунд), в течение которого программа не будет реагировать на действия пользователя.

При доступном IP-адресе результат проверки будет следующим:

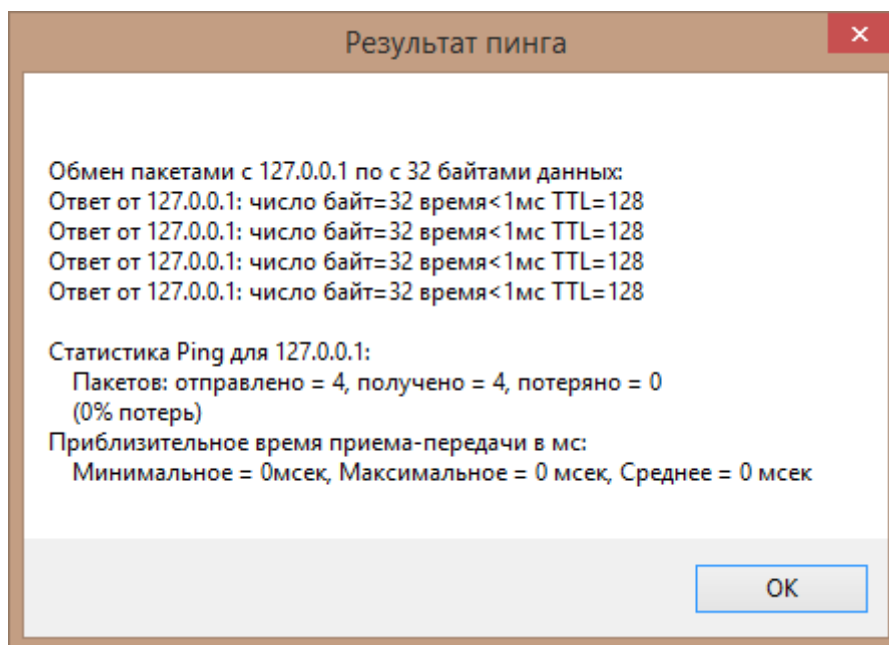


Рисунок 3. Корректный результат проверки IP-адреса

Если IP-адрес недоступен, возможен следующий результат:

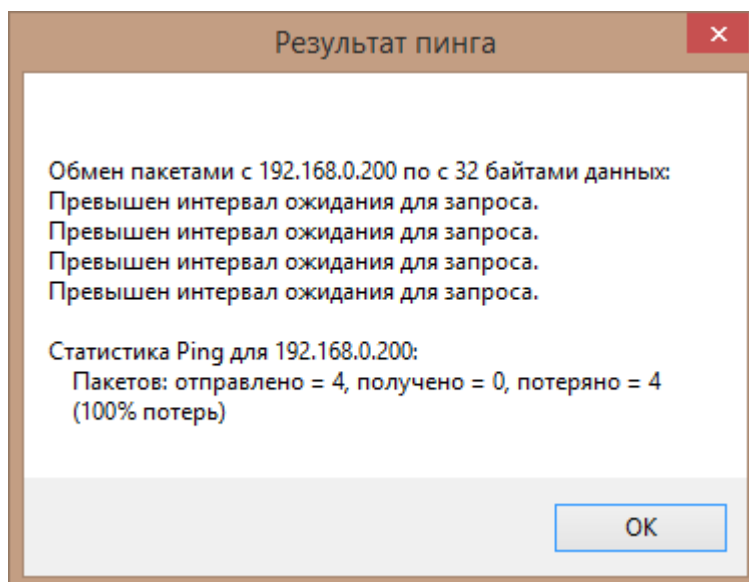


Рисунок 4. Ошибка при проверке IP-адреса

При проверке порта программа выдаст сообщение «Порт N доступен» или «Порт N недоступен» с описанием ошибки (см. Рисунок 5, Рисунок 6).

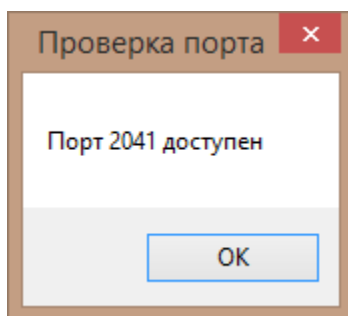


Рисунок 5. Результат проверки при корректном выборе порта

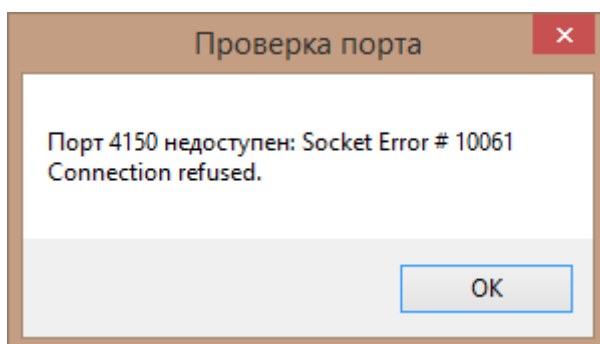


Рисунок 6. Результат проверки при некорректном выборе порта

Настройка передачи записи WITS

Для того, чтобы этот пункт был активен, необходимо выбрать одну из записей в основной таблице. При выборе этого пункта меню открывается диалоговое окно «Настройка передачи записи WITS». (варианты окна – см. Рисунок 7, Рисунок 8, Рисунок 9).

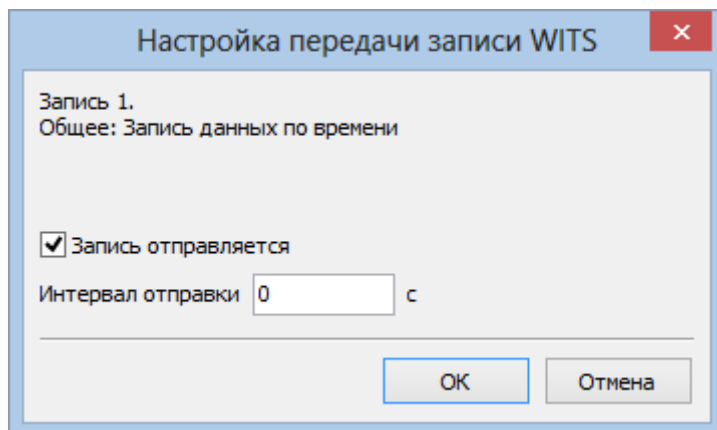


Рисунок 7. Пример настройки передачи записи по времени

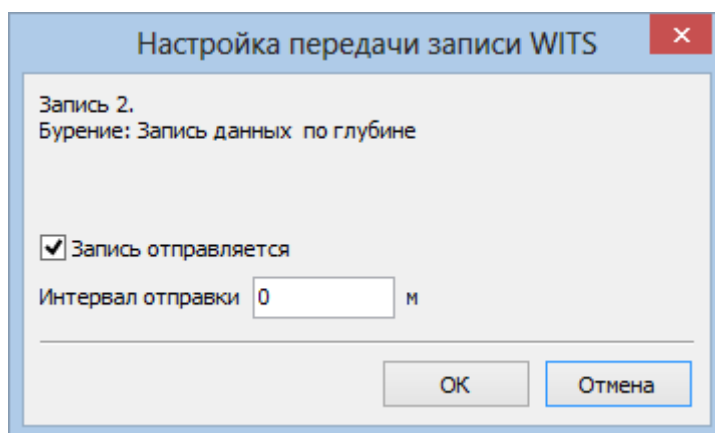


Рисунок 8. Пример настройки передачи записи по глубине

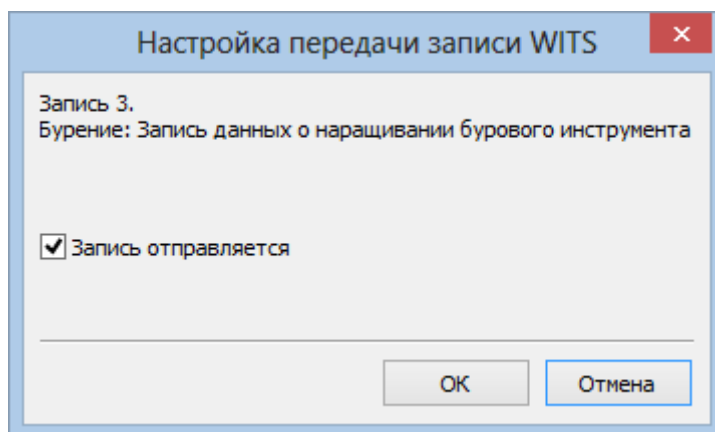


Рисунок 9. Пример настройки передачи записи без параметров времени или глубины

Для разрешения/запрета отправки записи на сервер WITS используется галочка «Запись отправляется».

Если отправка разрешена, то для некоторых записей возможно настроить частоту отправки: в секундах или в метрах. Для установки частоты нужно ввести в поле ввода справа от подписи «Интервал отправки» соответствующее целое неотрицательное число без кавычек и пробелов. Если в поле «Интервал отправки» стоит «0», тогда запись отправляется по мере поступления данных.

Для сохранения настроек передачи записи WITS необходимо нажать кнопку «ОК», для отмены изменений – кнопку «Отмена».

Руководство пользователя

Главное окно

При запуске программы открывается главное окно (см. Рисунок 1).

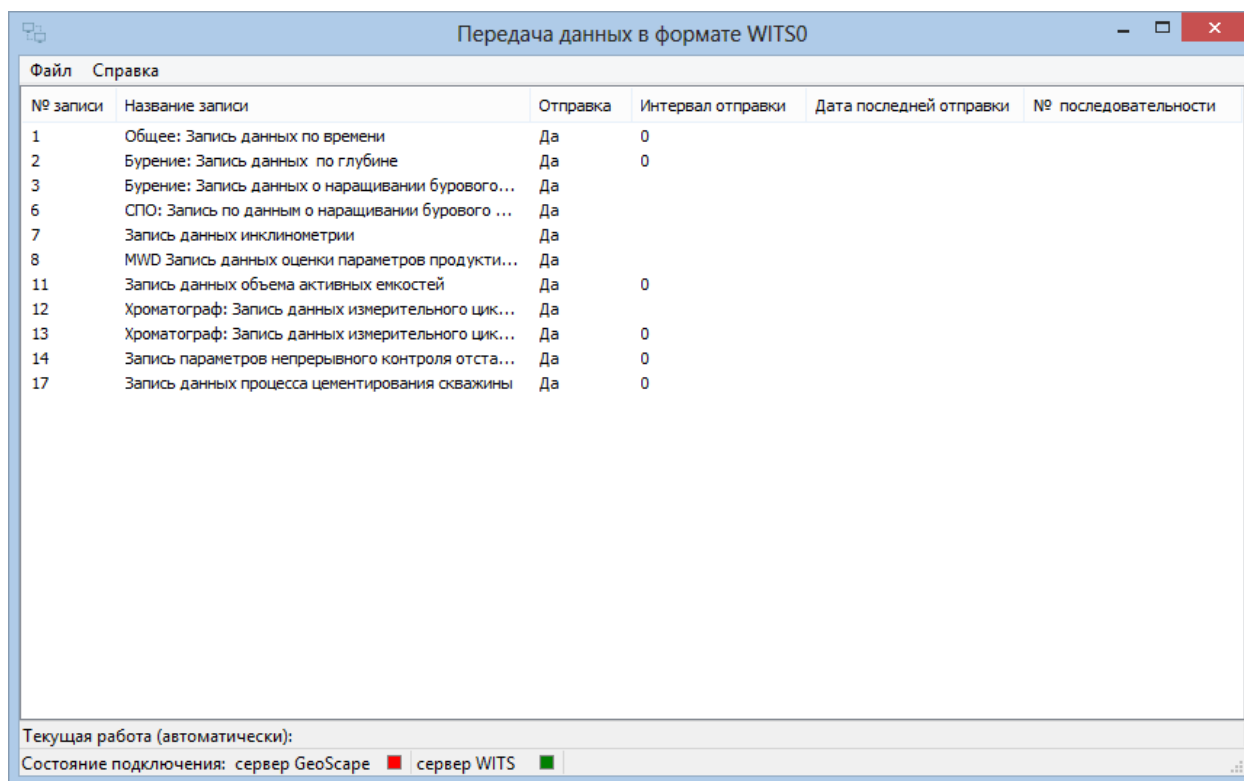


Рисунок 1. Внешний вид главного окна программы

Основная таблица содержит информацию (номер и название) о типах записей WITS, предназначенных к отправке.

В столбце «Интервал отправки» указывается, как часто данные будут отправляться на сервер WITS (в секундах для записей по времени или в метрах для записей по глубине). Если запись не отправляется (отправка запрещена), в графе «Интервал отправки» будет пустое поле. Далее указывается дата последней отправки записи на сервер WITS и текущий № последовательности.

В нижней части формы есть две строки состояния.

В верхней строке указывается текущая работа по классификации WITS. Некоторые виды работ могут определяться автоматически по данным от программы GeoScape.

В нижней строке графически показано состояние сетевого подключения к серверам GeoScape и WITS: зеленый квадрат указывает на то, что есть соединение с сервером, красный – что соединение не установлено.

В верхней части формы есть главное меню с пунктами «Файл» и «Справка».

Меню «Файл»

Внешний вид меню «Файл» - см. Рисунок 2.

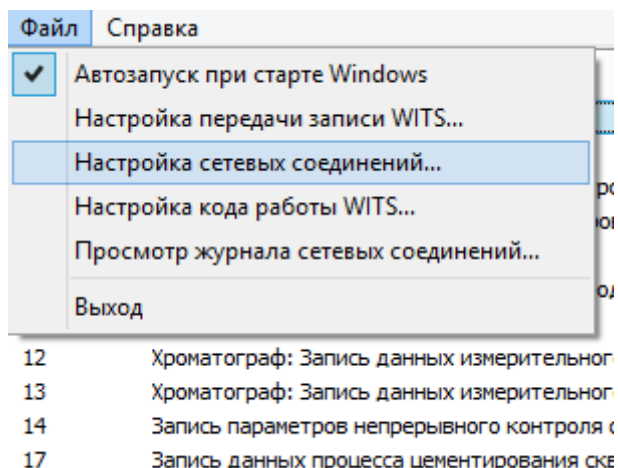


Рисунок 2. Меню «Файл» программы

В данном меню содержатся следующие подпункты:

Подпункт «Автозапуск при старте Windows»

При наличии галочки слева от этого пункта программа автоматически запускается при старте операционной системы. Для установки/отмены автозапуска достаточно выбрать данный пункт меню.

Подпункт «Настройка передачи записи WITS...»

Для того, чтобы этот пункт был активен, необходимо выбрать одну из записей в основной таблице. При выборе этого пункта меню открывается диалоговое окно «Настройка передачи записи WITS». Варианты окна – см. Рисунок 3-Рисунок 5.

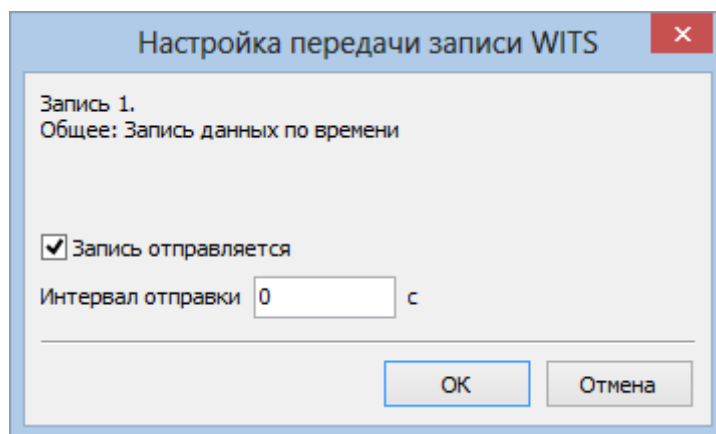


Рисунок 3. Пример настройки передачи записи по времени

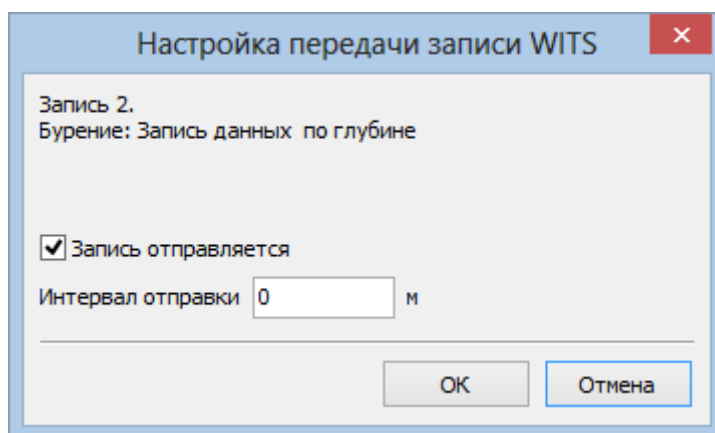


Рисунок 4. Пример настройки передачи записи по глубине

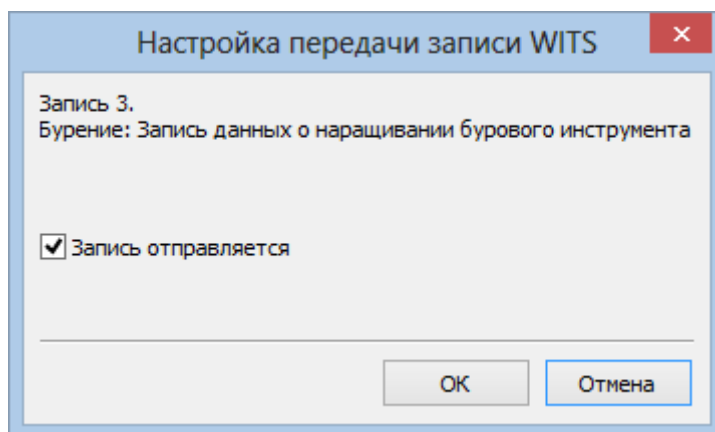


Рисунок 5. Пример настройки передачи записи без параметров времени или глубины

Для разрешения/запрета отправки записи на сервер WITS используется галочка «Запись отправляется».

Если отправка разрешена, то для некоторых записей возможно настроить частоту отправки: в секундах или в метрах. Для установки частоты нужно ввести в поле ввода справа от подписи «Интервал отправки» соответствующее целое неотрицательное число без кавычек и пробелов. Если в поле «Интервал отправки» стоит «0», тогда запись отправляется по мере поступления данных.

Для сохранения настроек передачи записи WITS необходимо нажать кнопку «ОК», для отмены изменений – кнопку «Отмена».

Подпункт меню «Настройка сетевых соединений...»

При выборе этого пункта меню открывается диалоговое окно «Настройка сетевых соединений» (Рисунок 6, Рисунок 7). В появившемся окне в верхней части введите настройки для сервера GeoScare: IP адрес компьютера с запущенной программой GeoScare и используемый этой программой порт.

В нижней части окна производится настройка WITS-соединения.

Если данный компьютер должен сам инициировать пересылку WITS-пакетов, то выберите в качестве типа соединения «Исходящее соединение (TCP клиент)» и установите настройки IP-адреса компьютера с запущенной программой сервера WITS и используемого порта (см. изображение ниже).

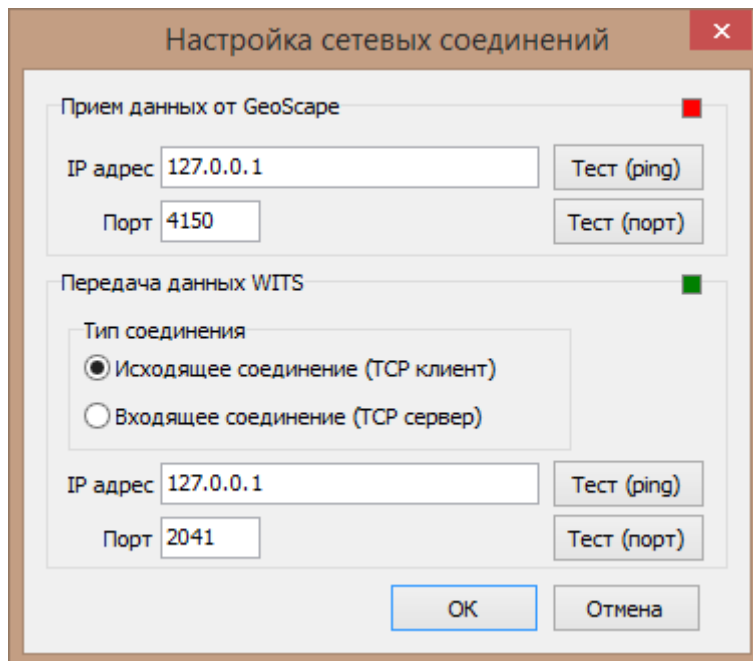


Рисунок 6. Диалоговое окно "Настройка сетевых соединений" при выбранном режиме "Исходящее соединение"

Если же сервер WITS должен сам подключаться к данному компьютеру, то выберите в качестве типа соединения «Входящее соединение (TCP сервер)» и задайте используемый сервером WITS порт (см. изображение ниже).

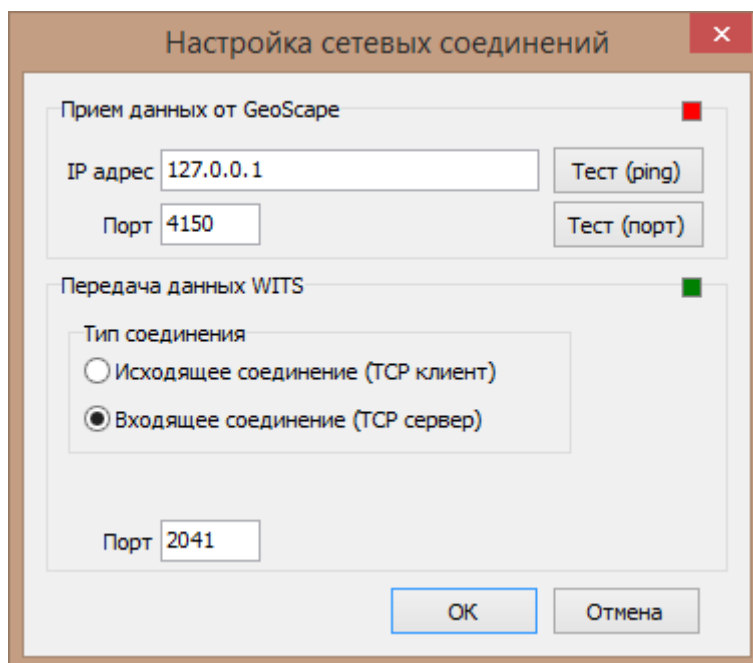


Рисунок 7. Диалоговое окно "Настройка сетевых соединений" при выбранном режиме "Входящее соединение"

В окне также представлена графическая индикация текущих сетевых соединений (до настройки). Красный квадрат обозначает «Соединение не установлено», зелёный – «Соединение установлено» (для обновления графической индикации – перехода на новые настройки – необходимо сохранить настройки, нажав на кнопку «OK»).

Проверить доступность IP-адресов и портов (кроме порта TCP-сервера, принимающего данные WITS) возможно по нажатию на кнопки «Тест (ping)» и «Тест (порт)» справа от соответствующих полей ввода данных. Проверки могут занимать длительное время (несколько секунд), в течение которого программа не будет реагировать на действия пользователя.

При доступном IP-адресе результат проверки будет следующим:

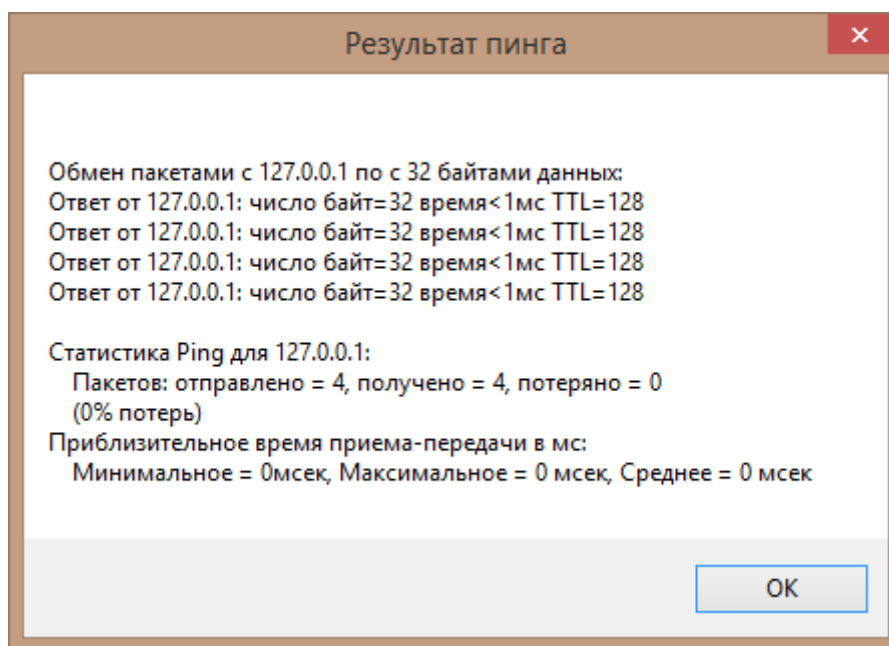


Рисунок 8. Корректный результат проверки IP-адреса

Если IP-адрес недоступен, возможен следующий результат:

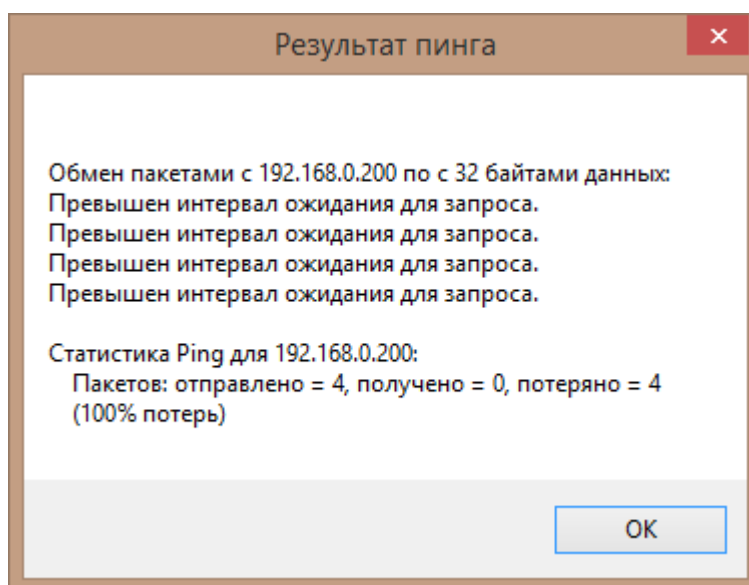


Рисунок 9. Ошибка при проверке IP-адреса

При проверке порта программа выдаст сообщение «Порт N доступен» или «Порт N недоступен» с описанием ошибки (см. Рисунок 10, Рисунок 11).

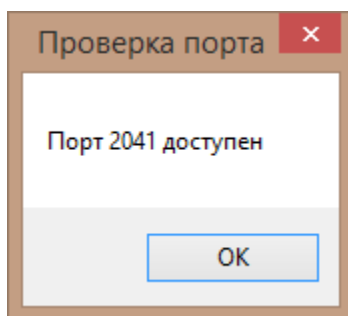


Рисунок 10. Результат проверки при корректном выборе порта

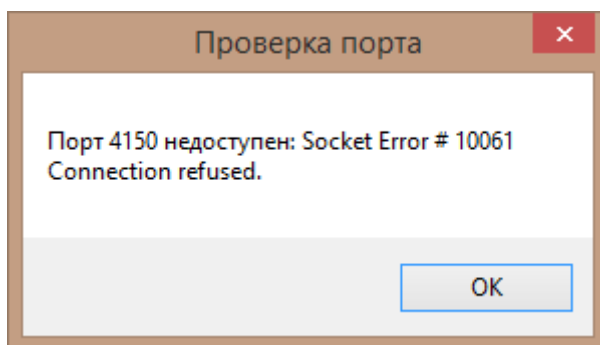


Рисунок 11. Результат проверки при некорректном выборе порта

Подпункт меню «Настройка кода работы WITS...»

При выборе этого пункта меню открывается диалоговое окно «Настройка кода работы WITS» (Рисунок 12).

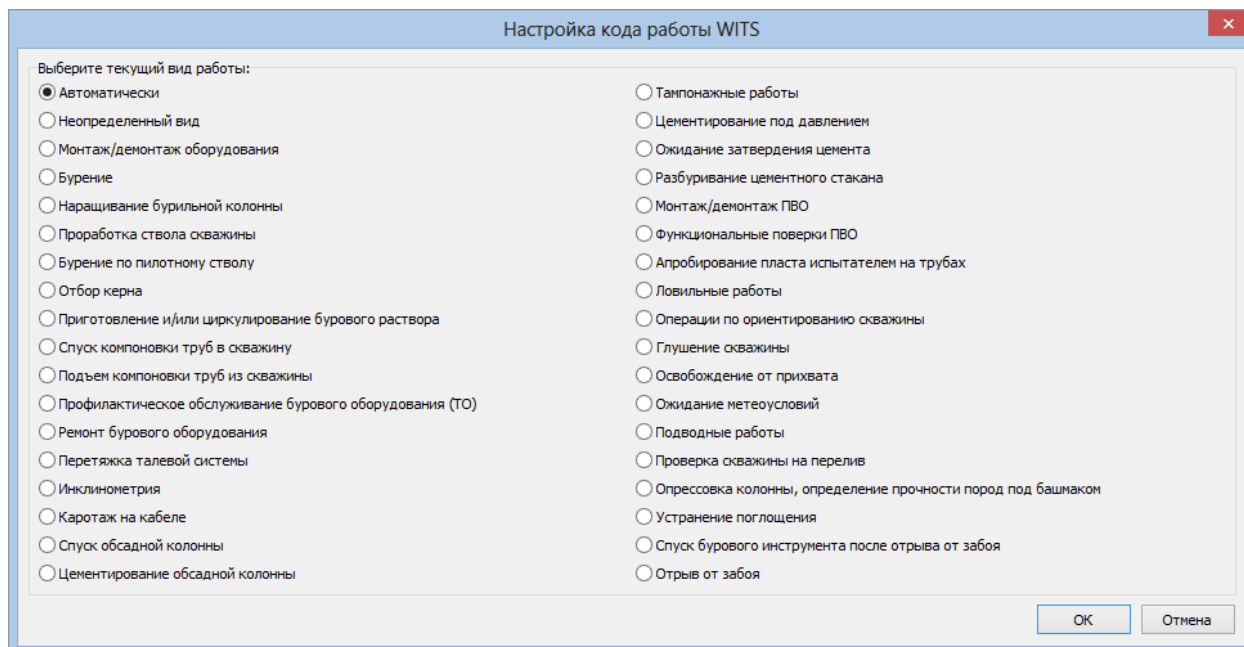


Рисунок 12. Пример настройки кода работы WITS

По умолчанию код работы WITS определяется автоматически, если соответствующие данные пересылаются от сервера GeoScare. Для ручного выбора работы WITS нажмите на нужном названии работы в диалоговом окне, и после сохранения настройки в пересылаемых записях WITS будет установлен код работы, соответствующий выбранному названию.

Для сохранения настройки нажмите кнопку «OK», для отмены изменений – кнопку «Отмена».

Подпункт меню «Журнал сетевых соединений...»

При выборе этого пункта меню открывается окно «Журнал сетевых соединений». Внешний вид окна представлен на Рисунок 13.

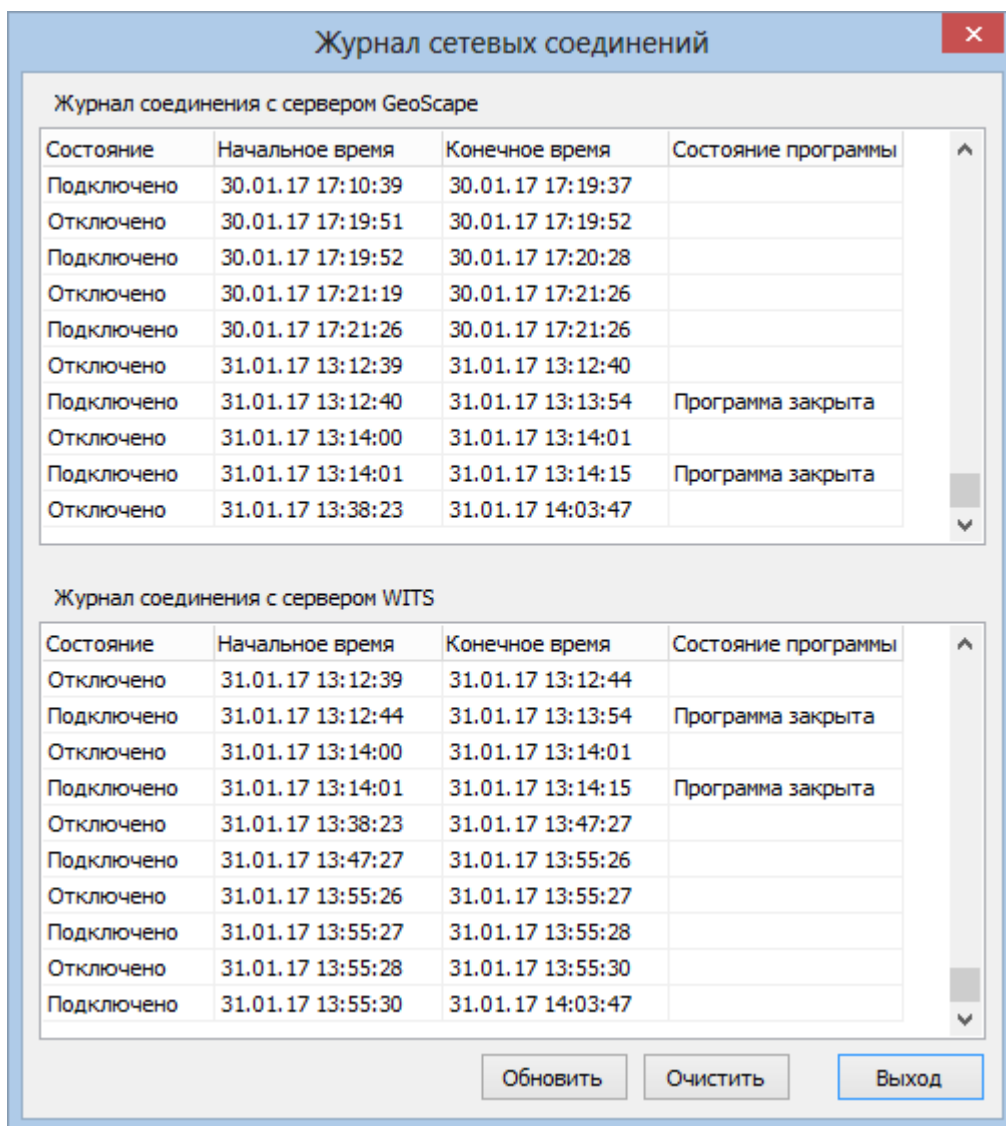


Рисунок 13. Пример внешнего вида окна «Журнал сетевых соединений»

В верхней части окна представлен журнал соединения с сервером GeoScape, в нижней – с сервером WITS.

Обе таблицы содержат информацию о состоянии подключения: «Отключено» / «Подключено», начальное и конечное время соответствующего состояния, и возможное состояние программы (например, информация о закрытии программы).

Внизу окна есть следующие кнопки:

Кнопка «Обновить» - по нажатию на данную кнопку происходит обновление журналов сетевых соединений.

Кнопка «Очистить» - по нажатию на данную кнопку происходит очищение журналов сетевых соединений (см. Рисунок 14).

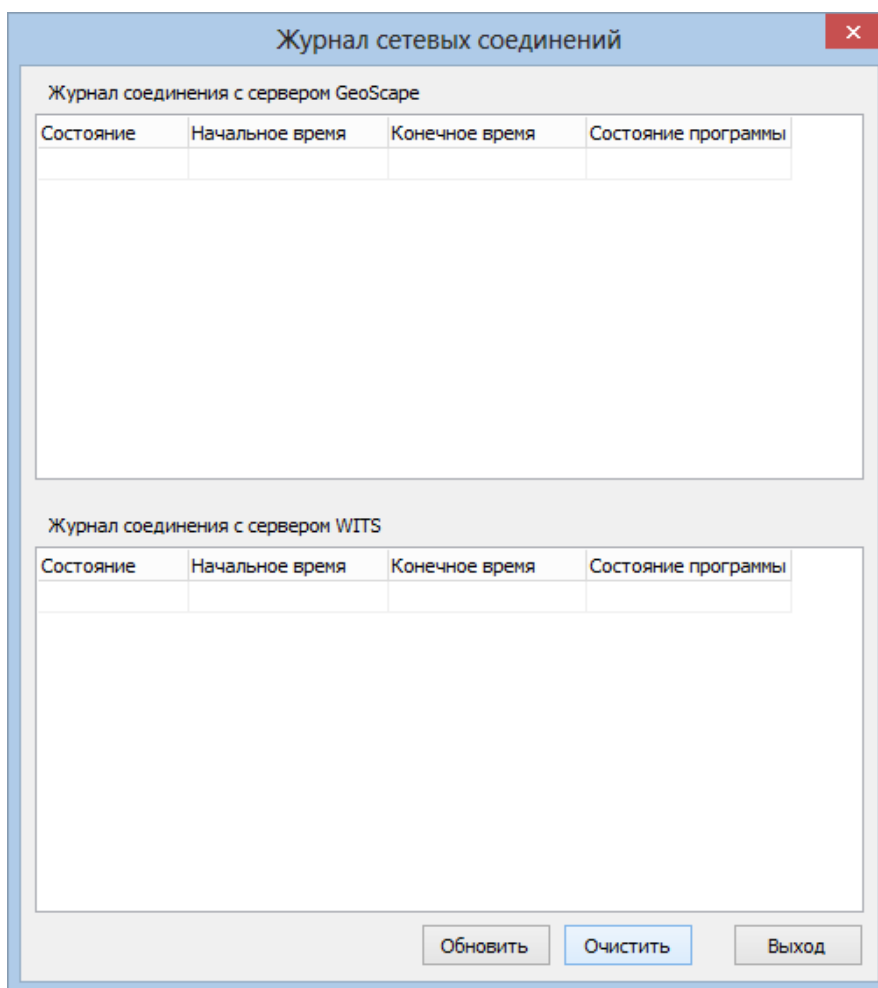


Рисунок 14. Пример внешнего вида окна «Журнал сетевых соединений» после нажатия на кнопку «Очистить»

Кнопка «Выход» - по нажатию на данную кнопку окно «Журнал сетевых соединений» закрывается.

Подпункт меню «Выход»

При выборе этого пункта меню программа закрывается.

Меню «Справка»

Данное меню содержит подпункт «О программе...».

По выборе данного подпункта открывается окно «О программе». Внешний вид окна – см. Рисунок 15.

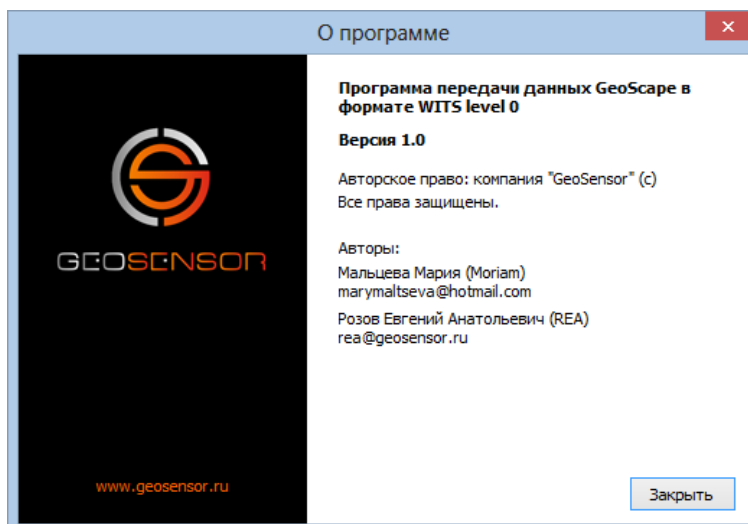


Рисунок 15. Окно «О программе»